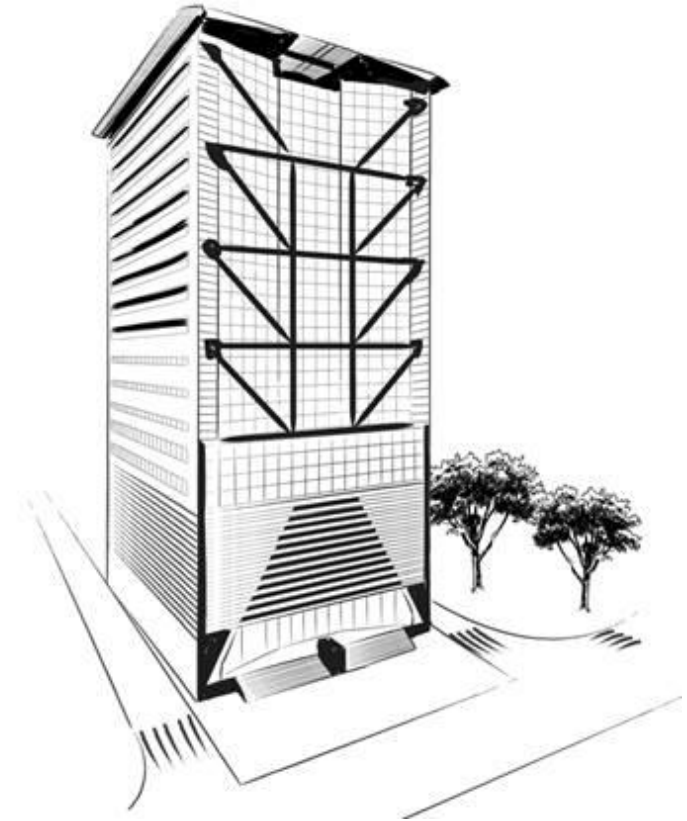


Rapportage sectorprotocollen voor private sector

Vorbereiding van de 1,5 meter samenleving

Voorlopig



www.vno-ncw.nl | www.mkb.nl

VOORLOPIG EN VERTROUWELIJK
ER KUNNEN GEEN RECHTEN AAN DIT DOCUMENT ONTLEEND WORDEN

Den Haag, 17 april 2020

Samenvatting

- **Gezamenlijke aanpak in private sectoren:** VNO-NCW en MKB NL coördineren samen het opstellen van sectorprotocollen voor de private sectoren en leveren de protocollen aan EZK. Via de branches zijn ondernemers en werknemers betrokken bij de totstandkoming.
- **Duidelijke kaders:** de sectorprotocollen worden ontwikkeld langs een kader opgesteld door de interdepartementale werkgroep “1,5 meter samenleving”. Er is een proces opgesteld om sectorprotocollen te ontwikkelen en tot invoering te brengen.
- **Status 19 april:** de private sectoren die VNO-NCW en MKB NL vertegenwoordigen zijn goed voor rond 70% van de totale werkgelegenheid in Nederland. Bijna alle private sectoren zijn aan het werk (maar tegen beperkte capaciteit), met uitzondering van de horeca; cultuur, recreatie & sport en diverse contactberoepen.
 - **Gesloten sectoren:** er zijn sectorprotocollen aangeleverd voor horeca en verschillende vrijetijdssectoren en contactberoepen, o.a. kappers.
 - **Open sectoren:** in de sectoren die open zijn wordt in de handel en bouw al gewerkt met protocollen voor de gehele sector, met brancheaanvulling of met protocollen op bedrijfsniveau. Andere sectoren zijn protocollen aan het ontwikkelen of hebben deze al reeds aangeleverd (transport). Ook is er een concept voor een “kantoor protocol” dat van toepassing zou zijn op ruim 2 miljoen banen.
 - **Online communicatie:** een wervende aanpak “staat in de steigers” – het doel is ook om uitwisseling over vernieuwende maatregelen te bevorderen met een competitie element.
- **Randvoorwaarden voor succes:** Alle sectoren zullen actief verder werken aan protocollen en VNO-NCV en MKB-NL bouwen hun ondersteuningsaanbod aan ondernemers hiervoor uit. Tegelijk komen vanuit private sectoren een aantal randvoorwaarden voor succes naar voren m.b.t. OV, scholen, crowd control en beschermingsmiddelen/testen/apps, die deze sectoren niet zelf kunnen invullen. Meer antwoorden op de open vragen van private sectoren, zorgt voor meer veiligheid in de 1.5 m economie.
- **Vervolgstappen tot 28 april:** additionele protocollen worden aangeleverd aan EZK en de goedgekeurde protocollen regelmatig bijgewerkt. De website wordt gelanceerd en een competitie-element gestart. Er volgt een vergelijkbare wekelijkse rapportage aan EZK.

VNO-NCW en MKB NL coördineren het opstellen van sectorprotocollen voor de private sectoren

VNO-NCW en MKB NL coördineren brancheverenigingen bij het opstellen van de sectorprotocollen



251+

Brancheverenigingen

~90%

van de werkgelegenheid in de private sector

Via de branches zijn ondernemers en werknemers betrokken bij de totstandkoming

Voorbeelden brancheorganisaties en sociale partners



Sectorprotocollen worden ontwikkeld langs afgestemd kader

| | | | |
|---------------------------------|----------------------------|------------------------|---|
| Minimum-eisen | Regels | | <p>Toelichting van maatregelen om de branche veilig te laten werken voor iedere stakeholder (bijv. medewerkers, klanten, leveranciers). RIVM richtlijnen aanvullen met specifieke maatregelen voor de brancheomgeving. Maatregelen zijn zo concreet mogelijk geformuleerd (bijv. max. 5 personen per 100 m2, handenwassen na elke handeling X) en bevatten ten minste de elementen:</p> <ul style="list-style-type: none"> ▪ Afstand houden (bijv. 1,5 meter, eenrichtingsverkeer aanbrengen, schotten, werken in shifts / op afspraak) ▪ Bescherming (bijv. maskers, handschoenen, welke deuren kunnen openblijven om contact te voorkomen) ▪ Hygiëne (bijv. handenwassen, handsanitizer bij ingang, dagelijkse ontsmetting) |
| | Uitwerking | Handhaving | Toelichting hoe <u>de onderneming</u> de maatregelen handhaaft (bijv. medewerker aangesteld om proces te begeleiden, medewerkers spreken elkaar en klanten aan op gedrag en geven bij binnenkomst mondelinge instructie). Verwijzing naar benodigde handhaving door inspecties (indien van toepassing) |
| | | Voldoende breed | Toelichting dat maatregelen betrekking hebben op alle onderdelen / locaties binnen de onderneming (bijv. ingang, magazijn, toiletten, kassa) |
| | | Communicatie | Toelichting dat protocol op alle stakeholders van toepassing is (bijv. medewerkers, klanten, leveranciers). Maatregelen worden zo begrijpelijk en specifiek mogelijk gecommuniceerd (bijv. kom met max 2 personen) en op meerdere plekken herhaald (bijv. website, ingang, etalageruit, toiletten) Maatregelen communiceren het gewenste bedrag en niet het ongewenste gedrag |
| | | Totstandkoming | Toelichting dat protocol tot stand is gekomen met diverse brancheverenigingen, werknemers en maatschappelijke partners (indien van toepassing) |
| Waardevolle toevoegingen | Vernieuwend | | Inspirerende / innovatieve maatregelen (bijv. toepassing van digitale oplossingen, nieuwe verdienmodellen en kansen van de 1,5 meter economie) |
| | Visueel aansprekend | | Maatregelen zijn visueel aansprekend gepresenteerd |

Proces voor protocollen voor private sectoren – status 17 april 2020

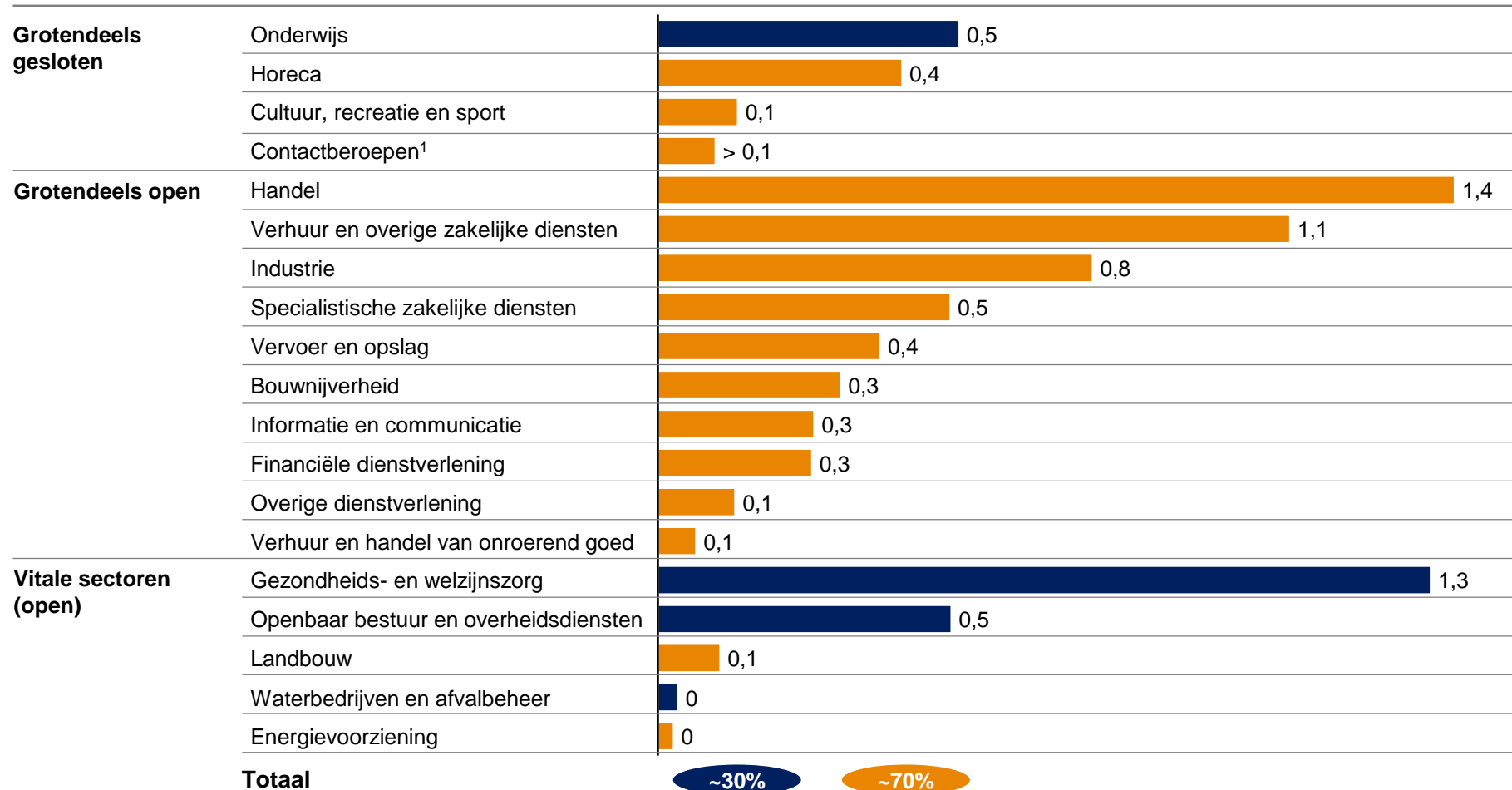


1 In geval van kantoor protocol is VNO-NCW de aandrager van het protocol

De private sectoren zijn samen goed voor ~70% van de banen, waarvan horeca grootste gesloten sector is

Werkgelegenheid, in miljoenen banen in 2018

■ Publiek ■ Privaat



De private sectoren zijn samen goed voor ~70% van alle banen

De private sectoren zijn grotendeels niet gesloten, met uitzondering van de horeca; cultuur, recreatie & sport; en contactberoepen (bijv., kappers, opticiens, rijinstructeurs)

De sectoren die grotendeels open zijn werken meestal nog niet op volle capaciteit en/of werken deels thuis omdat de werklocatie nog gesloten is


¹ Incomplete inschatting op basis van aantal kappers, fysiotherapeuten, schoonheidsspecialisten, opticiens en rijinstructeurs

Status van protocollen voor private sector per 17 april

| | | Status van protocollen (17 april 2020) | | Dikgedrukt = sectorwijd protocol | Dungedrukt = branche specifieke aanvulling |
|----------------------|--------------------------------------|--|---|----------------------------------|---|
| Sector | | Wordt aan gewerkt | Aangeleverd aan EZK | Vastgesteld ¹ | Ingevoerd |
| Grotendeels gesloten | Horeca | Horeca protocol | | | |
| | Cultuur, recreatie en sport | Culturele instellingen Watersport en recreatie Zakelijke congressen | Sport Bioscopen en Filmtheaters Attractieparken en dierentuinen | | |
| | Contactberoepen | Rijinstructeurs Schoonheidsspecialisten Opticiens Schoonheidsspecialisten | Kappers | | |
| Grotendeels open | Handel (incl. detail en groothandel) | Carrosserie | | | Retail protocol (ca. 20 branche protocollen) |
| | Verhuur en overige zak. diensten | Kantoor protocol | | | |
| | Industrie | Industrie protocol Raffinaderijen Ingenieurs | | | |
| | Specialistische zak. diensten | Kantoor protocol | Bedrijfstrainingen | | |
| | Vervoer en opslag | Vervoer en opslag protocol | | | |
| | Bouwnijverheid | Werkzaamheden rondom huis | | | Bouw en techniek protocol |
| | Informatie en communicatie | Kantoor protocol | | | |
| | Financiële dienstverlening | Kantoor protocol Verzekeraars Financieel adviseurs | | | |
| | Verhuur & onroerend goed | Kantoor protocol Makelaars | | | |


¹ Protocollen waarvan is vastgesteld dat ze aan de minimumeisen voldoen maar nog niet zijn ingevoerd

Voor gesloten sectoren zijn al protocollen aangeleverd aan EZK, horeca volgt op zeer korte termijn

 Protocol aangeleverd aan EZK

Voorbeeld protocol

Kappers



CONCEPT (14042020) Protocol Verantwoord naar de kapper

Preambule

1. Deze afspraken gelden voor alle kappersactiviteiten.
2. Uitgangspunt is dat deze afspraken helder en hanteerbaar zijn voor alle ondernemers, hun werknemers en de klanten.
3. Uitgangspunt is dat het haar van de consument weer geknipt een of anderszins behandeld moet worden (consumenten kunnen dit niet zelf).
4. Voor specifieke maatregelen wordt verwezen naar de voorlichting/tips van de ANKO
5. Ondernemers, werknemers en klanten houden zich aan de RIVM-richtlijnen.
6. ANKO, kapsalons en overheid communiceren over de afspraken. Kapsalons maken afspraken zichtbaar in en voor hun salon.

Protocol Bepalingen:

Voor de ondernemers:

- Regels hangen aan de buitenkant van de winkel en worden in de salon herhaald. Ook op de website staan de regels voor klanten
- Zorg dat klanten 1,5 meter afstand tot elkaar kunnen houden in de salon, zet stoelen op anderhalve meter van elkaar vandaan of plaats (kuch)schermen bij iedere behandel plek waar een klant en kapper plaatsneemt.
- Spreid klanten ruim over de dag/avond.
- Zorg voor maximaal 1 klant per 10m² salonoppervlak
- Werk op afspraak, zodat de klantcontacten gedoseerd kunnen worden.
- Zorg voor maximale hygiëne, zeep, desinfecterende middelen en wijs aanwezig zijn op het belang van handen wassen (bijv. ook regels ophangen in toilet).
- Heb je een klant met ziekteverschijnselen, dan kan deze niet komen.
- Blijf thuis als jij of je medewerker een van de volgende klachten heeft: neusverkoudheid, loopneus, niezen, keelpijn, lichte hoest, verhoging (tot 38 C°).
- Blijf thuis als iemand in jouw huis koorts heeft (vanaf de 38 C°) en/of benauwdheidsklachten.
- Neem een intake af met de klant, waarin gezondheidsregels worden besproken.
- Zorg dat werknemers met klantcontact elke ochtend hun temperatuur opmeten (zodat veiligheid klant gewaarborgd is)
- Ventileer je salon goed.
- Als er updates komen op deze afspraken worden die zo snel mogelijk gecommuniceerd.

Versie 14 april 2020



Bioscopen en filmtheaters



**ER ZIJN VOLDOENDE ZITPLAATSEN
ER ZIJN GEEN VASTE STOELPLEKKEN**



**VOORZORGSMAATREGELEN
CORONAVIRUS**

- HOUD 1,5M AFSTAND TUSSEN JOU EN JE MEDEBEZOEKER
- LAAT MINIMAAL 3 STOELN VRIJ TUSSEN ANDERE BEZOEKERS IN DEZELFDE RIJ
- GA NIET DIRECT VOOR OF ACHTER EEN ANDERE BEZOEKER ZITTEN
- VERGEET STRAKS NA DE VOORSTELLING OOK NIET DE AFSTAND TE BEWAREN BIJ HET VERLATEN VAN DE ZAAL

HARTELIJK DANK VOOR JE BEGRIP!



Horeca



Concept Protocol Heropenen Horeca

Cruciale Randvoorwaarden:

- Bij langzaam opstarten blijven steunmaatregelen overkort toegepast, open mag niet ten koste gaan van 'recht' op steunmaatregelen (je mag er als ondernemer niet slechter van worden). Steunmaatregelen die overigens nu al te kort schieten en aangepast dienen te worden zoals in onze brandbrief geschreven
- Dit is een eerste concept; er moet getoetst worden of dit protocol in de verschillende geledingen binnen de horeca ook toepasbaar is (we weten bijvoorbeeld nu al dat een 1,5m economie voor clubs/discotheken, evenementen en festival-organisatoren een volstrekt onhaalbare kaart zal zijn net als voor het over grote deel van de natte sector).

Algemene opmerkingen onhaalbaarheid 1,5m economie in de horeca:

Koninklijke Horeca Nederland plaats grote kanttekeningen bij de haalbaarheid van de 1,5m-economie in de horeca. Technisch is de 1,5m-economie wellicht soms nog uitvoerbaar. Maar het is in de horeca voor het overgrote deel niet rendabel. Waarom niet:

- De 1,5m economie is gebaseerd op de noodzaak van afstand bewaren of ook wel 'social distancing'
- De ruimte om die 1,5m te kunnen waarborgen is er in de horeca in veel gevallen in de huidige opzet gewoonweg niet
- Dat betekent dat het invulling geven aan maximaal 3 personen per 10m², en het bewaren van 1,5m afstand, in de horeca concreet betekent dat er veel minder mensen in het bedrijf zullen kunnen verblijven
- Veel minder gasten (binnen of op het terras) betekent veel minder omzet
- Dat terwijl de vaste lasten van de horeca-ondernemer (huisvesting, afschrijvingen en met name personeel) wel 100% doorlopen. Sterker nog, een keiharde voorwaarde voor de NOW-compensatie is dat niemand om bedrijfsseconomische redenen wordt ontslagen.

Heel simpel gesteld; geen enkele ondernemer kan met 1/3^e (of minder) omzet 100% van de vaste lasten dekken. Zeker niet na twee maanden gesloten zijn en dan voor maanden achter elkaar met een onzekere vooruitzicht.

Daarom is het voor de horeca zo cruciaal dat horeca-ondernemers er op moeten kunnen vertrouwen dat er aanspraak blijft bestaan op (de nog verder uit te breiden) maatregelen uit het steunpakket, ongeacht of ze er voor kiezen om open te gaan of niet. Deze algemene opmerkingen zullen ter harte moeten worden genomen bij het bestuderen van dit concept protocol heropenen horeca. Het is zeker niet bedoeld als een structurele oplossing voor de horeca, integendeel. Het is hoogstens toepasbaar in een korte (1 maand??) overgangsfase naar een meer vrijere openstelling van de horeca die in de buurt komt van de situatie 'van voor corona'.

Open sectoren werken veelal met bedrijfs-/sectorprotocollen - aan overkoepelend kantoor protocol wordt gewerkt

Verschillende open sectoren werken al met sectorwijde protocollen (o.a., Detailhandel, Bouw- en technieksector), samen **vertegenwoordigen zij >1 mln banen**

Open sectoren zonder sectorwijd protocol werken **veelal met bedrijfsprotocollen**. Deze activiteiten moeten niet onnodig worden belemmerd.

Tegelijkertijd is er ook voor deze sectoren op termijn een protocol nodig. Er wordt bijvoorbeeld al gewerkt aan een **overkoepelend "kantoor protocol"**

Voorbeelden uit concept kantoor protocol

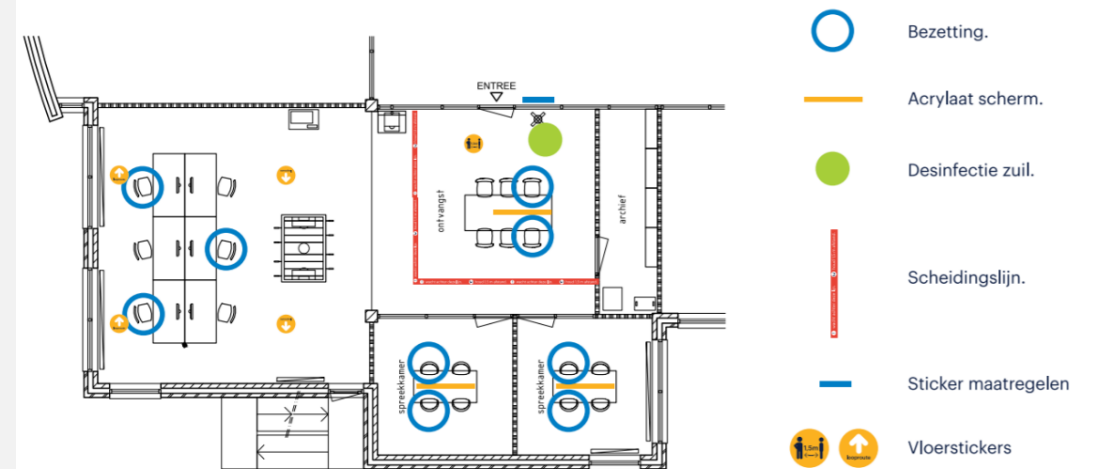
"Waar de aard van werkzaamheden het toelaat, wordt werk vanuit huis gedaan"

"Stel verspreide vaste tijdstippen in voor eenheden werknemers om naar werk te komen en te voorkomen dat te veel werknemers elkaar bij de ingang, lift, trap, ed. tijdens spitsuren tegenkomen"

"Zet maximaal aantal stoelen in vergaderruimtes om 1,5 meter afstand te waarborgen"

"Maximaal aantal mensen per keer in de lift. Geef met cirkels op de grond aan waar mensen moeten staan"

Voorbeeld plattegrond MKB kantoor



>2 mln banen in Nederland die grotendeels door een overkoepelend kantoorprotocol zouden worden gedekt

Online communicatie aanpak "staat in de steigers"

www.openmetcorona.nl

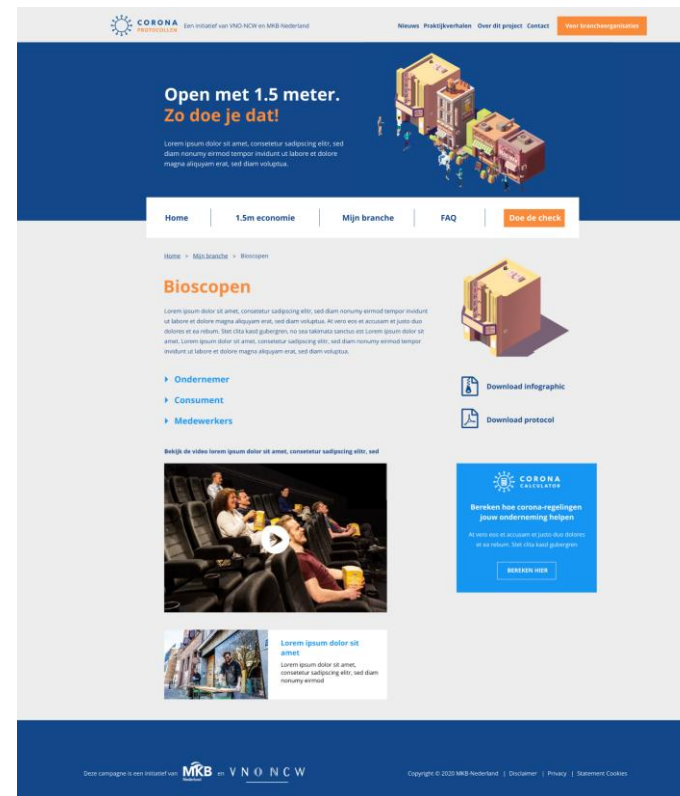
staat klaar om protocollen aansprekend en begrijpelijk te delen met personeel, leveranciers, klanten en het bredere publiek

De website bevat o.a.:

- Overzicht
brancheprotocollen
- Innovatieve oplossingen
- Competitie
- Branche toolkits
- Infographics
- Animaties

Voorbeelden

Startpagina



Zoeken naar bioscoop protocol



Competitie-element

Competitie.
Meest innovatieve Corona oplossing

Heb je een innovatief idee (gezien) om veilig aan het werk gaan? Stuur het in!

VNO-NCW en MKB NL kiezen de meest originele ideeën uit per sector en maken deze in mei bekend.

Delers en bedenkers winnen een mooie prijs en je kan de rest van weekend Nederland inspireren om veilig aan het werk te gaan.

Publieke randvoorwaarden zijn nodig om veilig met private sectorprotocollen te werken

Alle sectoren zullen actief verder werken aan protocollen en VNO-NCW en MKB-NL bouwen hun aanbod aan ondernemers hiervoor uit. Tegelijk komen vanuit private sectoren een aantal randvoorwaarden voor succes naar voren, die deze sectoren niet zelf kunnen invullen:

Openbaar vervoer

- Moeten werkgevers aan werknemers vragen dat maar een deel met OV komt (bijv. 50%)?
- Of moeten werkgevers (delen van) hun werknemers uit niet vitale sectoren vragen op verschillende momenten te reizen? (bijv. spitsuren voorkomen)
- Moet bij bovenstaande punten onderscheid gemaakt worden tussen trein, bus, metro?
- ...

Onderwijs en kinderopvang

- Wat zullen de lestijden / openingsuren zijn?
- Worden ouders verwacht hun kinderen op toebedeelde momenten weg te brengen / op te halen?
- Welke naschoolse activiteiten zijn per wanneer weer mogelijk (naschoolse opvang; sport)?
- ...

Crowd control

- Hoe wordt de drukte buiten het terrein van ondernemer gehandhaafd (winkelstraat, strand, stations, verkeer)? Komt er een instructie naar veiligheidsregio's?
- Hoe kan het maximaal aantal bezoekers per m2 het beste worden vastgesteld?
- Hoe wordt geadviseerd om werknemers in groepen te splitsen (per dag / per week)?
- Hoe kan worden gevalideerd of klanten-bezoekers uit hetzelfde huishouden komen?
- Is aanpassing van luchtbehandelingsinstallatie nodig?
-

Beschermingsmiddelen, apps en testen

- Hoe zorgen sectoren die dat nodig hebben voor de juiste en voldoende beschermingsmiddelen?
- Hoe kunnen sectoren gebruik maken van de te ontwikkelen corona apps in het al dan niet toelaten van personeel / klanten?
- Wordt geadviseerd om aparte bezoektijden aan te houden voor risicogroepen (bijv. vanaf leeftijd)?
- Wordt geadviseerd om temperatuurchecks uit te voeren: hoe, hoe vaak, door wie, bij wie?
-

Vervolgstappen tot 28 april

Additionele protocollen worden opgesteld en aangeleverd aan EZK

Samen met EZK worden voor private sectoren “**protocol-sprekuren**” georganiseerd zodat sectoren rechtstreeks input krijgen van experts

www.openmetcorona.nl staat klaar om te lanceren en continu aangevuld te worden om informatie-uitwisseling met werkgevers, werknemers en publiek te waarborgen

Competitie-element wordt gestart voor brancheverenigingen en bedrijven om meest originele oplossingen onder aandacht te brengen

Wekelijkse voortgangsrapportage wordt met EZK gedeeld